

# System x 和叢集解決方案配置器 (x-config)

## 使用手冊/小型指導教學 2015 年 1 月



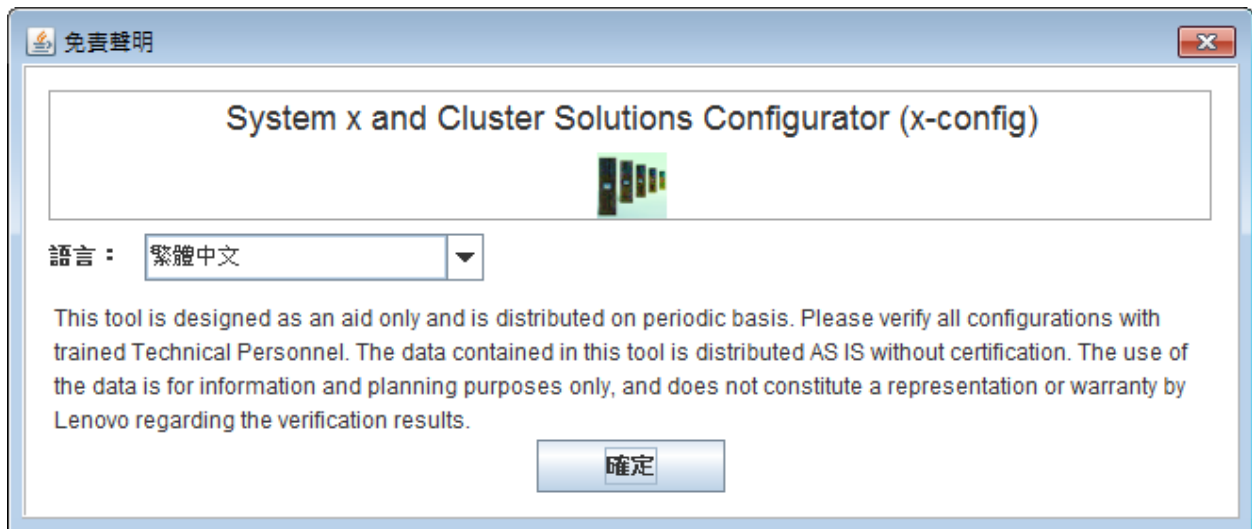
## 內容

1. Lenovo 免責聲明.....	3
2. 入門.....	4
3. 快速配置.....	6
4. 建立 / 修改解決方案.....	9
5. 叢集喜好設定.....	15
6. 解決方案規則.....	16
7. 纜線安裝.....	17
8. 使用者檢視選項.....	18
9. 指導教學.....	18
10. 說明及支援.....	22

## 1. Lenovo 免責聲明

x-config 首次啟動時會顯示如下的免責聲明：

本工具僅作為輔助用途，並定期發佈。應該由受過訓練的「技術人員」來驗證所有配置。本工具所含資料「依現狀」分送，不附帶保證。資料僅供參考與規劃用途，不構成 **Lenovo** 對於驗證結果的表示或保證。



使用者可以從這個畫面選取使用者介面的語言。選項包括：

- 簡體中文
- 繁體中文
- 英文
- 法文
- 德文
- 義大利文
- 日文
- 韓文
- 西班牙文

## 2. 入門

如果是第一次使用System x 和叢集解決方案配置器 (x-config)，本節將說明如何安裝程式及開始建置新的解決方案。在整本手冊中，解決方案可能是 iDataPlex、「智慧型叢集」、「Microsoft 叢集」、NeXtScale，或「快速 => 無選項解決方案 => 類型 => 範本」之下提供的其他「整合式解決方案」。在 x-config 啟動器畫面上，請確定已選取「智慧型叢集」。

### 2.1. 透過下列 URL 在線上安裝 / 更新 x-config -

<https://www.ibm.com/products/hardware/configurator/americas/bhui/asit/>

*附註：* x-config 需要 Oracle SDN JRE 第 6 版或更新版本，可從下列 URL 取得：[Oracle SDN Java SE Runtime Environment 6](#)

## 2.2. 啟動器畫面

啟動應用程式時，將會出現下列畫面，並提供不同的方式來開始處理新的或現有的解決方案。進入配置模式之後，使用者隨時可以從「檔案」功能表中選取「啟動器」選項，回到這個畫面。（**附註：**如警告訊息所指出，回到「啟動器」畫面而結束配置，會毀損正在建立或修改的解決方案中任何未儲存的變更。）



- a) 快速 - 以有限的選項快速建立簡單的解決方案
- b) 自訂 - 從頭建立新的解決方案
- c) 開啟 - 載入先前儲存的解決方案
- d) 說明 - 取得工具內基本功能的說明
- e) 結束 - 關閉 x-config

### 3. 快速配置

選取「快速」可讓您以有限的選項來快速配置解決方案。

#### 3.1 範例：iDataPlex 快速配置畫面的視圖

iDataPlex 解決方案容許有 2 - 84 個節點（成對）。您也可以使用 iDataPlex 整合式框架、含 iDataPlex 滑軌套件的「獨立式」機箱或含「企業」滑軌套件的「獨立式」機箱，來建立「解決方案」。



x-config 快速配置

說明

您可以利用這份表單來快速建立您的配置。按一下「配置」之後，會建立有效的配置檔，以及匯出適當的檔案。請參閱表單說明，以取得進一步的詳細資料。

星號 (\*) 所指示的欄位是完成這項交易的必要欄位；其他欄位是選用的。

客戶名稱： (這會新增為 x-config 所建立之檔案的字首。)

國家或地區：

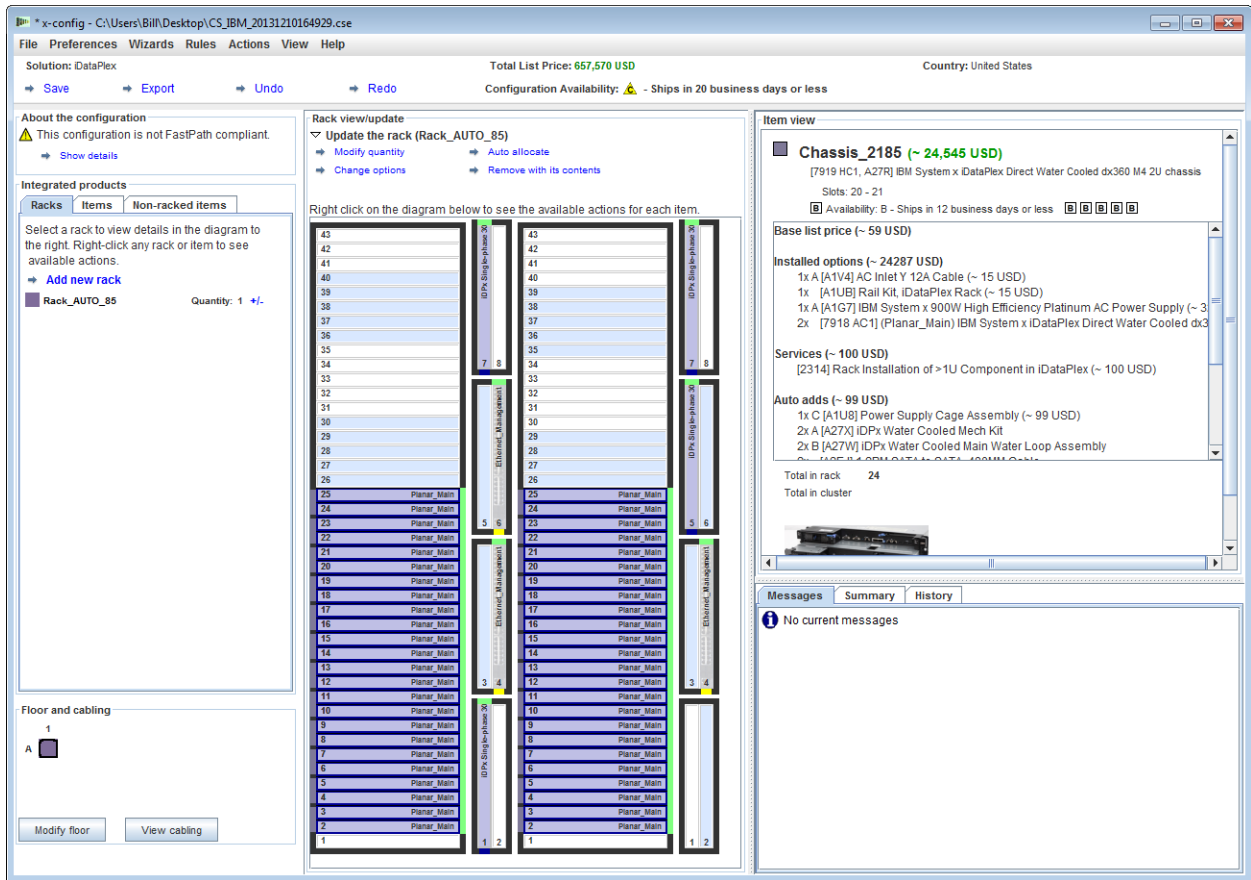
區域：

解決方案：

解決方案說明：

配置 取消

## 3.2 使用「快速」配置的 iDataPlex 解決方案範例



- 在「快速解決方案配置」畫面完成選擇之後，將會提示您儲存配置檔 (.cse)。
- 這也會建立 TMF .cfr 和 TMF .xls 檔。
- 將會自動呼叫 SOVA 來驗證配置。
- 產生的檔名包含「客戶名稱\_日期/時間戳記」，且開頭會加上 'CS' 代表「自訂解決方案」。

### 3.3. 快速 => 無選項解決方案 => 類型 => 範本

如果要建立未列在**解決方案**挑選清單中的整合式解決方案，請選取「無選項解決方案」。類型挑選清單會顯示高階配置選項，**範本**挑選清單會針對所選的配置類型來顯示起始點選項。使用範本會建立已定義伺服器、儲存體、網路及其他這類選項的解決方案。

x-config 快速配置

說明

您可以利用這份表單來快速建立您的配置。按一下「配置」之後，會建立有效的配置檔，以及匯出適當的檔案。請參閱表單說明，以取得進一步的詳細資料。

星號 (\*) 所指示的欄位是完成這項交易的必要欄位；其他欄位是選用的。

客戶名稱： (這會新增為 x-config 所建立之檔案的字首。)

國家或地區：

區域：

解決方案：

類型：

範本：  
請選取一項  
Algo\_large\_Next\_v1.3.cse  
Algo\_medium\_Flex\_v1.11.cse

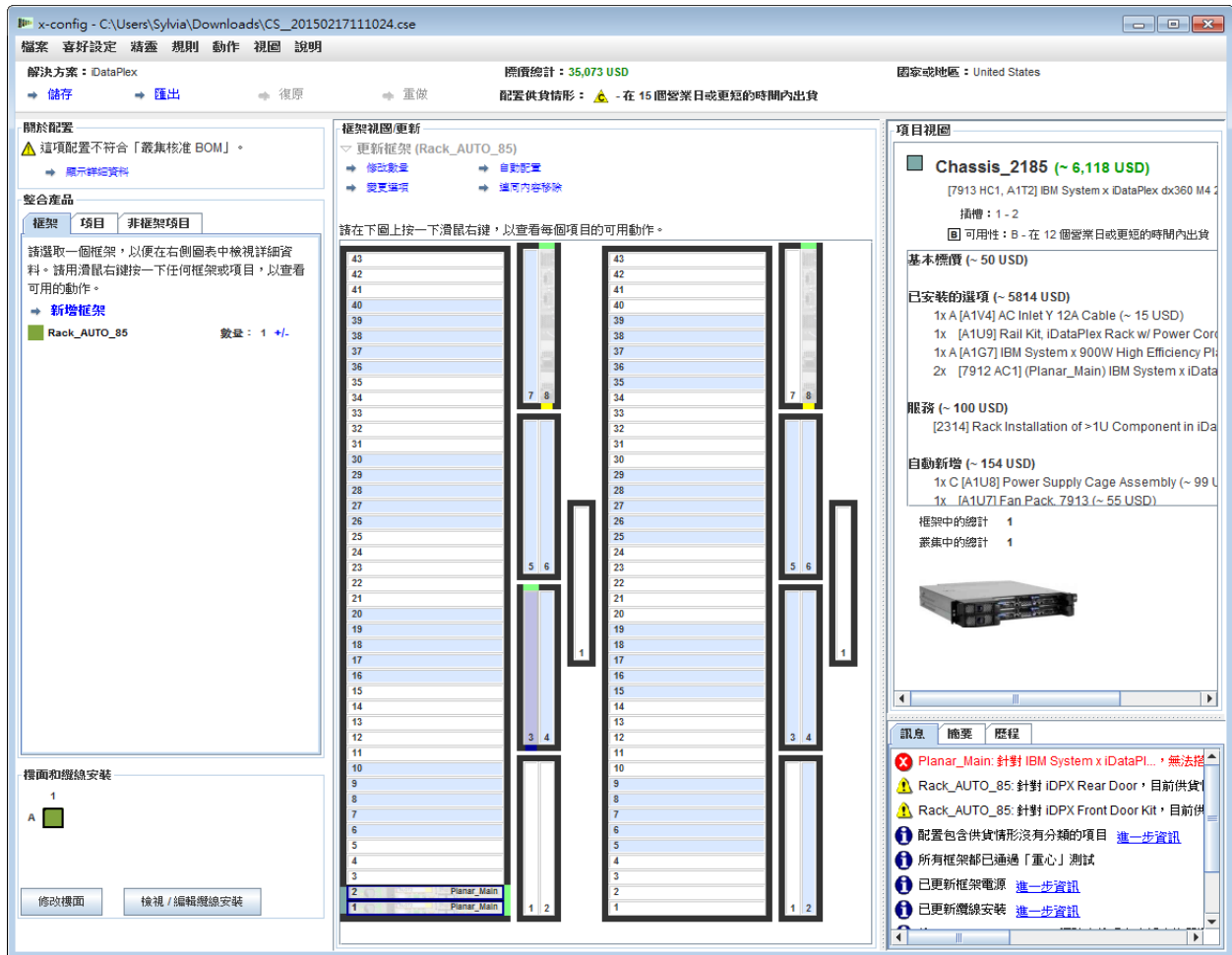
配置 取

解決方案說明：  
無選項解決方案沒有使用者可配置的設定。



## 4. 建立 / 修改解決方案

建立新的解決方案或開啟現有的解決方案之後，接著會出現解決方案配置介面。從這個畫面中，使用者完全可以自訂解決方案的幾乎每一個層面。在下列範例中，已透過「快速」模式建立 iDataPlex 解決方案。



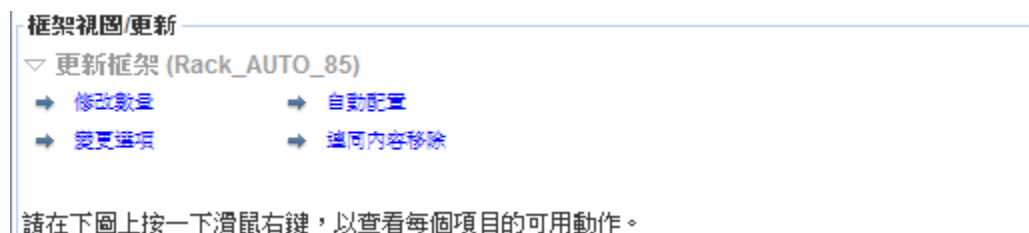
- 隨著新增、修改或移除項目，將會自動套用網路和框架規則，而 x-config 也會動態插入適當數量的交換器、選取必要的纜線安裝長度，以及選取適當的電源供應器和框架配電。畫面右下方會顯示現行訊息。此外，叢集摘要會顯示整個叢集現行狀態的相關統計資料。使用者可以隨時從歷程標籤中，回復到叢集的先前狀態，也可以檢視先前在叢集上執行的動作。

### 4.1. 叢集層次框架動作



- 所有現行框架都顯示在畫面左側的**框架清單**上。
- 如果要建立新的框架，請按一下框架清單頂端的**新增框架**選項。
- 如果要在檢查視窗中顯示這個框架，請用滑鼠右鍵按一下框架，然後選取**檢查框架**。
- 如果要變更框架選項，例如選項、標籤或標籤顏色 ID，請用滑鼠右鍵按一下框架，然後選取**變更框架**選項。

- 如果要更新框架的數量，請用滑鼠右鍵按一下框架，然後選取**更新框架數量**。
- 如果要使用相同的選項並填入相同的項目，將某個框架複製到新的框架中，請用滑鼠右鍵按一下框架，然後選取**複製框架**。
- 如果要移除框架，請用滑鼠右鍵按一下框架，然後選取**移除框架**。
- 針對畫面中央目前顯示的框架，以上部分動作也可以從「**框架視圖/更新**」的頂端執行，如下圖所示。



## 4.2. 項目層次框架動作

- 所有現行可用的項目都顯示在畫面左側的「項目清單」中。
- 從「框架清單」中，用滑鼠左鍵按一下框架會將項目移入「框架視圖」中，這裡可讓使用者手動放置、編輯或刪除該框架中的任何項目。
- 強調顯示項目會在畫面右側的「項目視圖」中顯示其詳細資料。「項目視圖」也會顯示網路路線在視覺上呈現網路連線，並依序顯示該項目的動作功能表：編輯、複製、移除

編輯 | 複製 | 移除



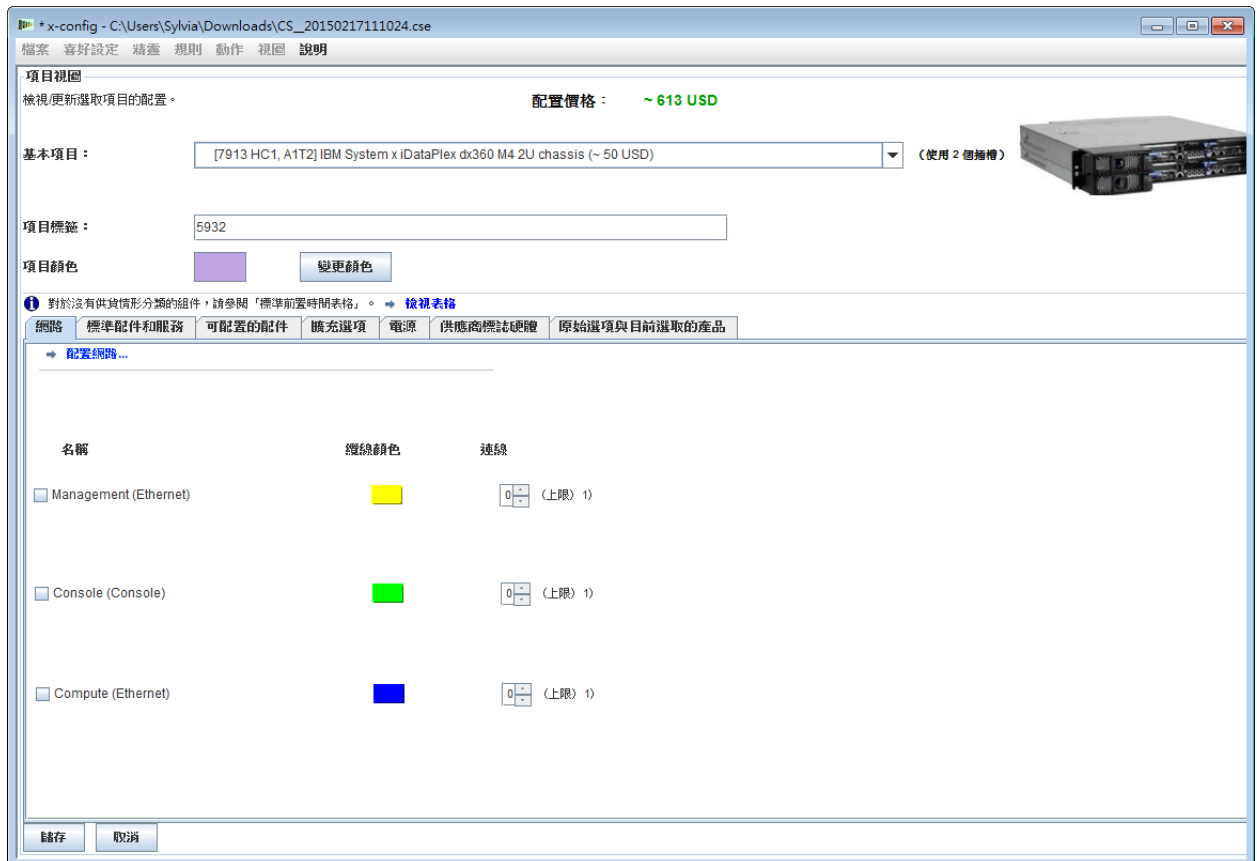
- 如果要建立新的項目，請強調顯示「**框架**」中的開放插槽，然後按一下藍色的**新增**按鈕。這會開啟挑選清單，可讓使用者選擇項目，再完整地自訂該項目。按一下**儲存**以建立新的項目之後，使用者可以建立該項目的單一實例、將該項目填滿整個**框架**，或輸入該項目的特定數量來放入到**叢集**。
- 如果要修改現有的項目，請強調顯示該項目，然後按下直接出現在項目上的**編輯**（附上鉛筆的記事本），或用滑鼠右鍵按一下該項目，然後從功能表中選取**編輯項目**。
- 如果要複製現有的項目，請強調顯示該項目，然後按下**複製**（指向右下方的箭頭），或用滑鼠右鍵按一下該項目，然後從功能表中選取**複製項目**。
- 如果要移除現有的項目，請強調顯示該項目，然後按一下直接出現在項目上的**移除**（垃圾筒），或用滑鼠右鍵按一下該項目，然後從功能表中選取**移除項目**。
- 如果要移動項目，請按一下該項目並拖曳至想要的位置。如果碰撞到另一個可移至相鄰插槽的項目，則擋路的項目會自動移至該相鄰插槽。部分項目也會在部分插槽的右側顯示藍色或紅色方框，分別表示偏好的或受限的插槽。

### 4.3. 建立/修改項目

建立新的項目時，或正在修改項目時，x-config 會顯示下列選項：

- 可配置網路連線
- 可選取「主要」、「擴充」、「必要」及/或「刀鋒伺服器」選項
- 可新增基本 VLH 項目，可變更項目標籤和顏色
- 可變更基本項目類型（僅限建立新的項目時）

新增或移除網路連線會動態變更項目上可用的選項，也會自動安裝或移除所選網路所需的適當硬體。如果項目無法連接至網路，則會自動捨棄網路選項。



建立新的項目會呈現下列插入層次：

- 單一 - 建立新項目的單一副本
- 挑選 - 為這個項目挑選選取的空間
- 框架 - 儘可能將新項目的最多副本填滿整個框架
- 數量 - 建立新項目的確切副本數來放入叢集中

儲存已編輯的項目之後容許下列修改層次：

- 整體 - 修改這個項目的所有副本
- 框架 - 僅針對現行框架來修改這個項目的所有副本
- 多個 - 根據使用者選擇來修改這個項目的多個副本
- 單一 - 修改這個項目的單一副本
- 取消 - 取消所有修改

移除項目會呈現下列移除層次：

- 單一 - 移除項目的單一副本
- 多個 - 根據使用者選擇來移除項目的多個副本
- 框架 - 從現行框架中移除項目的所有副本
- 整體 - 從整個叢集中移除項目的所有副本

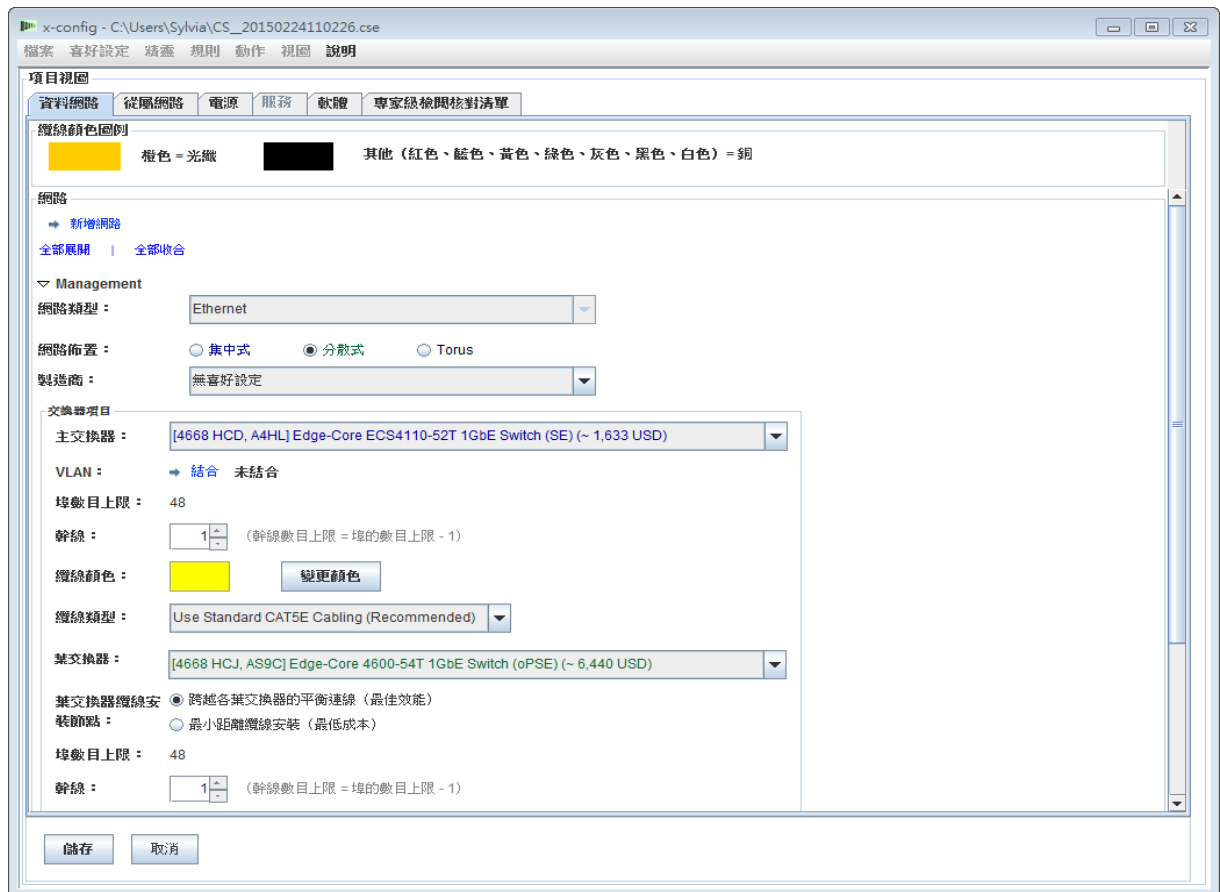
*附註：*以整體以外的其他任何方式儲存項目時，將會建立項目的新「範本」或「版本」，且任何修改的設定只會套用至選取的範本或版本。在修改範圍外的任何舊版項目維持不變。這是由給予新項目的不同標籤名稱和標籤顏色來反映。

## 5. 叢集喜好設定

如果要開啟「叢集喜好設定」，請從「喜好設定」功能表選項中選取「叢集喜好設定」。

### 5.1. 網路

在「資料網路」標籤下，可以新增、變更和移除網路及其設定。網路類型選擇旁的顏色按鈕方框是該網路的纜線顏色。按一下這個按鈕會針對該特定網路的纜線安裝，提供多種可供選擇的顏色。



### 5.2. 電源、服務及軟體

在這些標籤中選取所需的選項，以變更叢集電源類型選擇、叢集層次服務及軟體。

### 5.3 專家級檢閱核對清單

請謹慎回答核對清單問題，讓解決方案中心和檢閱人員掌握客戶解決方案需求的所有相關資訊。在大部分配置中，這是必要的資訊。這項資訊也有助於依設計來建構解決方案，以及對配置進行疑難排解。

## 6. 解決方案規則

**重要注意事項：**解決方案規則是成功配置解決方案所不可或缺，因此應該一律啟用。如果進階使用者需要停用規則，因為自動化程序無法滿足叢集的特定需求而迫不得已，則進階使用者可選擇停用自動化網路或框架規則。x-config 的規則功能表中顯示停用/啟用規則的選項。

- 停用網路規則會導致解決方案無法動態調整任何交換器、配接卡、伺服器及纜線安裝。
- 停用框架規則可能導致解決方案無法強制實施某些規則，而這些規則是為了保持叢集的所有項目符合「智慧型叢集」和框架標準而設計。



## 7. 纜線安裝

如果要檢視纜線安裝，請從**喜好設定**功能表中選取**纜線安裝**喜好設定。根據建立從來源至目的地的連線所需的網路纜線顏色和長度，來自動選取所有纜線。

按一下左邊的機架圖，以檢視特定機架的元件連線。  
如果要檢視及修改改連線詳細資料：  
1. 選取一或多個「來源」元件（下方，左側）- 展開元件以查看佔用的插槽  
2. 選取一或多個「目的」元件（下方，右側）  
3. 按一下「顯示連線」按鈕以顯示結果

機架 A1 元件 (來源) 全部展開 | 全部收合 已連接到機架 A1 元件的元件 (目的) 全部展開 | 全部收合

所有元件

- [6022] IDPx Single-phase 30A/208V Enterprise C13 PDU (US)
  - Slot B3
- 1: (Ethernet\_Management Leaf) [4668 HCJ, AS9C] Edge-Core 4600-54T 1GbE Switch (oPSE) (~ 6,635 USD)
  - Slot B8
- 1: (Ethernet\_Management Main) [4668 HCJ, AS9C] Edge-Core 4600-54T 1GbE Switch (oPSE) (~ 6,635 USD)
  - Slot D8
- 2: (Planar\_Main) [7912 AC1] IBM System x iDataPlex dx360 M4 server (~ 2,725 USD)

所有元件

- Rack A1 (Rack\_AUTO\_85) [7825 RC1, 2728] IDPX 100U Rack Cabinet (~ 32,019 USD)
  - 1: (Ethernet\_Management Main) [4668 HCJ, AS9C] Edge-Core 4600-54T 1GbE Switch (oPSE) (~ 6,635 USD)
    - Slot D8
  - 1: [6022] IDPx Single-phase 30A/208V Enterprise C13 PDU (US)
    - Slot B3
  - 1: (Ethernet\_Management Leaf) [4668 HCJ, AS9C] Edge-Core 4600-54T 1GbE Switch (oPSE) (~ 6,635 USD)
    - Slot B8

顯示連線

纜線結果

排序方式 (第一欄位): Network name 排序方式 (第二欄位): 套用排序

網路名稱	位置	埠	元件	纜線
Management (Ethernet)	From: A1/B/U8 To: A1/D/U8	Mgmt P1	(Ethernet_Management Leaf) [4668 HCJ, AS9C] Edge-Core 4600-54T 1GbE Switch (oPSE) (~ 6,635 USD) (Ethernet_Management Main) [4668 HCJ, AS9C] Edge-Core 4600-54T 1GbE Switch (oPSE) (~ 6,635 USD)	<input type="checkbox"/> [2323] IntraRack CATSE Cable Service (~ 0 USD)
Management (Ethernet)	From: A1/A/U2 To: A1/B/U8	SM P2	(Planar_Main) [7912 AC1] IBM System x iDataPlex dx360 M4 server (~ 2,725 USD) (Ethernet_Management Leaf) [4668 HCJ, AS9C] Edge-Core 4600-54T 1GbE Switch (oPSE) (~ 6,635 USD)	<input type="checkbox"/> [2323] IntraRack CATSE Cable Service (~ 0 USD)
Management (Ethernet)	From: A1/A/U1 To: A1/B/U8	SM P1	(Planar_Main) [7912 AC1] IBM System x iDataPlex dx360 M4 server (~ 2,725 USD) (Ethernet_Management Leaf) [4668 HCJ, AS9C] Edge-Core 4600-54T 1GbE Switch (oPSE) (~ 6,635 USD)	<input type="checkbox"/> [2323] IntraRack CATSE Cable Service (~ 0 USD)
Power - C14	From: A1/B/U8 To: A1/B/U3	P2	(Ethernet_Management Leaf) [4668 HCJ, AS9C] Edge-Core 4600-54T 1GbE Switch (oPSE) (~ 6,635 USD) [6022] IDPx Single-phase 30A/208V Enterprise C13 PDU (US)	<input checked="" type="checkbox"/> [6311] 2.8m, 10A/100-250V, C13 to EC 320-C14 Rack Power Cable (~ 0 USD)
Power - C14	From: A1/B/U8 To: A1/B/U3	AC2	(Ethernet_Management Leaf) [4668 HCJ, AS9C] Edge-Core 4600-54T 1GbE Switch (oPSE) (~ 6,635 USD) [6022] IDPx Single-phase 30A/208V Enterprise C13 PDU (US)	<input checked="" type="checkbox"/> [6311] 2.8m, 10A/100-250V, C13 to EC 320-C14 Rack Power Cable (~ 0 USD)
Power - C14	From: A1/D/U8 To: A1/B/U3	P4	(Ethernet_Management Main) [4668 HCJ, AS9C] Edge-Core 4600-54T 1GbE Switch (oPSE) (~ 6,635 USD) [6022] IDPx Single-phase 30A/208V Enterprise C13 PDU (US)	<input checked="" type="checkbox"/> [6311] 2.8m, 10A/100-250V, C13 to EC 320-C14 Rack Power Cable (~ 0 USD)
Power - C14	From: A1/D/U8 To: A1/B/U3	AC2	(Ethernet_Management Main) [4668 HCJ, AS9C] Edge-Core 4600-54T 1GbE Switch (oPSE) (~ 6,635 USD) [6022] IDPx Single-phase 30A/208V Enterprise C13 PDU (US)	<input checked="" type="checkbox"/> [6311] 2.8m, 10A/100-250V, C13 to EC 320-C14 Rack Power Cable (~ 0 USD)
Power - C14	From: A1/A/U1 To: A1/B/U3	PS1	(Planar_Main) [7912 AC1] IBM System x iDataPlex dx360 M4 server (~ 2,725 USD) [6022] IDPx Single-phase 30A/208V Enterprise C13 PDU (US)	<input checked="" type="checkbox"/> [A1V4] AC Inlet Y 12A Cable (~ 0 USD)

關閉 編輯連線... 新建連線...

## 8. 使用者檢視選項

「檢視」功能表下有幾個選項供使用者使用，可簡化叢集建置體驗：

- **框架視圖大小** - 有「特別小」、「小」、「中」和「大」可供選擇。這些都是根據使用者的系統螢幕顯示大小設定而自動選取。依照上述指定的順序，建議的顯示需求分別為 1024x768、1280x1024、1600x1200。
- **框架清單方向** - 如果您將預設值從「關閉顯示框架圖示」變更為「開啟顯示框架圖示」，則能夠將「框架視圖」設為垂直或平放。
- **產品編號** - 顯示或隱藏 TMF 及/或 HVEC 產品編號資訊及項目說明。
- **顯示顏色標籤** - 在中間的「項目視圖」區域中，切換顯示每一個項目左側的項目顏色標籤。
- **顯示網路路線** - 針對所強調顯示的項目，切換顯示項目網路連線。指向相同框架中另一個項目的路線表示連線至該項目，而在所強調顯示的項目上，圓形內的路線表示連線至框架外的項目。
- **顯示影像** - 切換顯示每一個項目上方的實際影像圖片。在某些電腦上，停用這個選項可以提升效能。
- **顯示配置** - 在中間的「框架視圖」區域中，切換顯示每一個項目右側的框架配置漸層。根據項目的加權分配，淺綠色的陰影表示加權配置較輕。

## 9. 指導教學

本節提供從頭建立簡單叢集的快速逐步作法，以便讓使用者熟悉介面操作。

- a. 首先，從「啟動器」畫面選取**自訂**，並選取「智慧型叢集」，準備從頭建立新的叢集。選擇「智慧型叢集」。選擇適當的「國家和區域」。選擇「完整型錄 - 也包括特殊競標的一般框架元件」。選擇所需的「框架電源」設定。最後，選擇**完成**。
- b. 在第一個自動建立的框架中，強調顯示任何插槽，然後按下藍色的**新增**按鈕。從功能表中選取「伺服器」，再選取「新建伺服器」。
- c. 在**項目視圖**區段中，在「項目標籤」旁的欄位中為這個項目輸入不同的標籤名稱，選擇適當的「節點角色」，然後按一下標籤欄位下方的**變更顏色**，為新的項目選擇任何顏色。
- d. 從**基本項目**旁的方框中，選取伺服器類型。
- e. 在**網路標籤**區段下，勾選「計算（乙太網路）」旁的方框，以提供「計算」伺服器連線給這個項目。
- f. 對**標準配件和服務**及**擴充選項**區段下的選項，進行一些變更。
- g. 按一下**儲存**，選取第一個選項，表示只將單一項目放入現行框架中。
- h. 強調顯示另一個空槽，按下藍色的**新增**按鈕。選取「伺服器」，這次應該會看到先前建立的項目列在「新建伺服器」按鈕上方的功能表中。從「伺服器」功能表中按一下先前建立的項目，然後選取第三個選項，表示只要不影響現行架構中的其他項目或不必建立新框架，就儘可能將許多的這個項目填入框架中。
- i. 從「喜好設定」功能表選項中，開啟「叢集喜好設定」畫面。
- j. 使用圓鈕將頂端的「管理網路」變更為「分散式」。
- k. 按一下這個畫面頂端的**新增網路**，並輸入新網路的名稱。
- l. 按一下**儲存**，然後按一下**確定**。
- m. 由於已建立新的葉交換器，部分項目可能已移至其他框架。若是如此，請從畫面左側的「框架清單」中，用滑鼠右鍵按一下額外框架，然後按一下**移除框架**，將這個框架移除。
- n. 編輯稍早建立的其中一部伺服器，請用滑鼠右鍵按一下項目，然後從功能表中選取**編輯項目**。
- o. 在**網路標籤**區段中，選取新建立的網路來連線至這部伺服器。
- p. 變更**標準配件和服務**下的一些選項。
- q. 按一下**儲存**，選取第一個按鈕，表示變更該項目的所有實例。

- r. 從「**框架清單**」中按一下**新增框架**，以建立新的框架。
- s. 再按一次藍色的**新增**按鈕，新增先前建立的項目，但這次在出現的對話框上選取第四個選項，表示要新增特定數量目數。輸入任何數量，然後按一下**確定**。請嘗試輸入 **100**、**1000**，甚至 **10,000**。**附註**：如果框架不只數百個，部分系統可能需要較長的時間來鋪設和進行纜線安裝。
- t. 從**檔案**功能表內，按一下**儲存**來儲存叢集。
- u. 現在，您已完成至少 **100** 部伺服器的叢集配置。請享用！

# 100 節點智慧型叢集

x-config - C:\Users\Sylvia\CS\_test.cse

檔案 喜好設定 精靈 規則 動作 視圖 說明

解決方案: Intelligent Cluster, General Purpose

標價總計: 257,558 USD

國家或地區: United States

儲存 匯出 復原 重做

配置供貨情形: 在 12 個營業日或更短的時間內出貨

關於配置

這項配置不符合「叢集核准 BOM」。

顯示詳細資料

整合產品

新增框架

- Rack\_1 數量: 1 +/-
- Rack\_2185 數量: 2 +/-
- Rack\_2185\_Auto\_32 數量: 1 +/-
- Rack\_AUTO\_32 數量: 1 +/-

標面和纜線安裝

修改標面 檢視 / 編輯纜線安裝

框架視圖/更新

更新框架 (Rack\_2185)

修改數量 自動配置

變更選項 選擇內容修改

請在下圖上按一下滑鼠右鍵，以查看每個項目的可用動作。

42	Server_2185_TEST
41	Server_2185_TEST
40	Server_2185_TEST
39	Server_2185_TEST
38	Server_2185_TEST
37	Server_2185_TEST
36	Server_2185_TEST
35	Server_2185_TEST
34	Server_2185_TEST
33	Server_2185_TEST
32	Server_2185_TEST
31	Server_2185_TEST
30	Server_2185_TEST
29	Server_2185_TEST
28	Server_2185_TEST
27	Server_2185_TEST
26	Server_2185_TEST
25	Server_2185_TEST
24	Server_2185_TEST
23	Server_2185_TEST
22	Server_2185_TEST
21	Server_2185_TEST
20	Server_2185_TEST
19	Server_2185_TEST
18	Server_2185_TEST
17	Server_2185_TEST
16	Server_2185_TEST
15	Server_2185_TEST
14	Server_2185_TEST
13	Server_2185_TEST
12	Server_2185_TEST
11	Server_2185_TEST
10	Server_2185_TEST
9	Server_2185_TEST
8	Server_2185_TEST
7	Server_2185_TEST
6	Server_2185_TEST
5	Server_2185_TEST
4	Server_2185_TEST
3	Server_2185_TEST
2	Server_2185_TEST
1	Server_2185_TEST

項目視圖

Server\_2185\_TEST (~ 1,399 USD)

[5458] -SB- IBM System x3250 M5

插槽: 34

可用性: A - 在 7 個營業日或更短的時間內出貨

已安裝的選項 (~ 905 USD)

- 1x A [A3U9] -SB- Intel Xeon Processor E3-1240
- 1x A [A3QB] 4GB (1x4GB, 2Rx8, 1.35V) PC3L-12
- 1x [5977] Select Storage devices - no Lenovo-
- 1x [A17T] -SB- ServeRAID C100 for System x
- 1x -SB- 5458 AC1 Model
- 1x A [A3U6] -SB- Base LFF Hardware with 80 Pl
- 1x A [A3UE] -SB- x3250 M5 SS LFF SATA DRIVE
- 1x A [6311] 2.8m, 10A/100-250V, C13 to IEC 320
- 1x [A3P8] -SB- System Documentation and So

服務 (~ 75 USD)

[2305] Rack Installation of 1U Component (~ 75

框架中的總計 42 (84)

叢集中的總計 140

訊息 摘要 歷程

- Server\_2185\_TEST: 建議使用最新版本的 IBM Power C
- P2P > A3/U22 : Compute (Ethernet) 可能還無法用某
- P2P > A3/U24 : Management (Ethernet) 可能還無法用
- Rack\_2185 : 已通過「重心」測試，但出現警告 [進一步](#)
- Rack\_1 : 已通過「重心」測試，但出現警告 [進一步](#)
- 這個叢集包含一類框架元件 (特殊標標) [進一步](#)
- FP\_MANAGEMENT\_NODE 配置不能是「叢集核准 BO
- 配置包含供貨情形沒有分類的項目 [進一步](#)
- 已更新框架電源 [進一步](#)
- 已更新纜線安裝 [進一步](#)
- 為 10G (10GbE Copper) 網路上的現有客戶交換器選取
- 為 40G (40GbE Copper) 網路上的現有客戶交換器選取
- 為 IB (Infiniband FDR14) 網路上的現有客戶交換器選取

## 10. 說明及支援

[「x-config：說明及支援」頁面](#)在不同標籤上提供各種資訊：

- **版本注意事項：**x-config 加強功能、每週更新及現行限制/暫行解決方法清單的鏈結
- **教育：**針對使用「啟動器」畫面上顯示的三種配置類型之一的配置，提供詳細的訓練：「智慧型叢集」、「一般用途」及 PureFlex System
- **FAQ：**常見問題
- **聯絡說明：**配置支援資訊及問題回報的具體指示