

**x-config 未發表產品與「供應商標誌硬體
(VLH)」手冊**

2012 年 12 月 14 日

目錄

| | | |
|-----|-----------------------------------------------|----|
| 1 | 供應商標誌硬體 (VLH) 概觀 | 3 |
| 2 | 存取 VLH 介面 | 3 |
| 2.1 | 「主要」叢集畫面的 VLH 項目喜好設定 | 3 |
| 2.2 | 項目視圖「供應商標誌硬體」標籤 | 3 |
| 3 | 建立新的 VLH 項目 | 4 |
| 3.1 | VLH 設定選項 | 4 |
| 3.2 | VLH 類型 | 4 |
| 4 | 完成及連接 VLH 項目 | 7 |
| 5 | 特殊案例 | 9 |
| 5.1 | 新增對現有機型有效、但在 X-CONFIG 中無法使用的組件 | 9 |
| 5.2 | 新增針對另一個系統發表的特性代碼 (N=1-9) (NEWFCN) 位置保留元 | 10 |
| 5.3 | 新增 VLH (NEWVLH) 位置保留元 (客戶 VLH 要求) | 10 |
| 5.4 | 新增搭售 (NEWVLH) 的位置保留元 (客戶 VLH 要求) | 11 |
| 5.5 | 新增未發表的組件到現有的機型中 | 12 |
| 5.6 | 新增未發表的機型至配置中 | 12 |

1 供應商標誌硬體 (VLH) 概觀

x-config 中的「供應商標誌硬體 (VLH)」介面是適用於專家級特邀聽眾使用者之功能強大的工具。這份手冊將介紹如何存取 VLH 介面，展示各種 VLH 精靈選項，且會提供將 VLH 項目新增至配置中之特殊案例的步驟。

x-config 有兩種不同的啓動模式：開啓或關閉「叢集支援」；只有在開啓「叢集支援」時，VLH 才可用。

x-config VLH 介面包含若干精靈來引導您組合含有 VLH 的配置（將它連結至機型中），其中包括各種連線。當使用這個介面時，使用者必須瞭解他們的動作對所有下游系統、訂購項目（MSC、SAP）以及製造 (MFG) 系統（COATS、NEWC、SOVA、ELF、翻轉器）的影響。如果您在執行清單中的任何程序時需要協助，請聯絡您的 ATS 或 Techline 代表，或向「解決方案資格中心 (SCoC)」團隊 (scoc@us.ibm.com) 傳送一份附註。

2 存取 VLH 介面

VLH 介面有許多種存取方式。

2.1 「主要」叢集畫面的 VLH 項目喜好設定

1. 按一下**喜好設定**標籤
2. 按一下「**VLH 項目**」**喜好設定**
3. 這時會開啓 **VLH 項目編輯器**，提供下列選項：
 - **建立新的項目** - 建立要併入配置中之新的 VLH 項目（這份手冊的主要主題）
 - **匯入項目** - 將項目匯入到工作站上的檔案中
 - **匯出項目** - 從工作站上的檔案中匯出項目

2.2 項目視圖「供應商標誌硬體」標籤

1. 在大部分可配置產品（例如：框架、伺服器、刀鋒伺服器、機箱）的「項目視圖」畫面中，都會包含「供應商標誌硬體」標籤
2. 按一下「供應商標誌硬體」標籤
3. 按一下**新增 VLH** 按鈕，然後選取任何現有的 VLH 項目，或「建立新的 VLH」。

3 建立新的 VLH 項目

3.1 VLH 設定選項

「建立新項目」路徑的第一個步驟，是指出您是要利用精靈來設定 VLH，或是要利用現有的 x-config 項目來設定 VLH。

選項 1：利用精靈來設定 VLH：精靈會引導您完成各種選項來選取 VLH 項目。

繼續手冊中的下一步驟：「VLH 類型」。

選項 2：根據現有的項目來設定 VLH：

1. 在**搜尋查詢**畫面中，輸入要搜尋的現有 x-config 項目的說明或產品編號。
2. 選取 VLH 的基礎項目
3. 檢閱選項，將項目新增至您的配置中。
4. 在**VLH 項目編輯器**畫面中，項目會呈現為「新項目」。請從這裡展開項目，依需要來編輯「說明」及/或其他欄位。

3.2 VLH 類型

請從顯示的「VLH 類型」清單中選取。以下列出每個 VLH 類型，以及各類型所需指定的變數。

各類型 VLH 的處理程序，完成過程全部相同：

1. 遵循精靈步驟來做選擇
2. 檢閱選項，將項目新增至您的配置中。
3. 在**VLH 項目編輯器**畫面中，項目會呈現為「新項目」。請從這裡展開項目，依需要來編輯「說明」及/或其他欄位。

VLH 類型，以及各類型所需指定的變數：

- **基本 VLH**（項目會成爲一個簡式特性/選項/額外項目）：基本 VLH 項目的用途，在於以說明、產品編號和價格等資訊進行快速設定。您只能在項目配置畫面的 VLH 區段，或在「額外項目」區段中，選取這些項目。
- **網路交換器**（安排網路連線的路徑）：精靈會帶您逐步建立安排網路連線路徑的產品，以便連接它們的產品能享有 P2P 纜線安裝更新功能及自動化網路更新功能。
 - 插槽類型和大小
 - 網路類型
 - 網路連接器
 - 網路埠

- **網路配接卡**（提供網路連線）：精靈會帶您逐步建立提供通往網路之連線的產品，以便安裝了它們的產品能享有自動化網路更新功能。
 - 網路配接卡設定，步驟如下：
 1. 選取主要連線（連接這個項目的來源）
 2. 選取網路類型
 3. 選取網路連接器
 4. 網路埠數量
 - 主要連接器搜尋類型，選項如下：
 - 依所要的連接器來搜尋項目：在**搜尋查詢**畫面中，輸入要搜尋的現有 **x-config** 項目的說明或產品編號。在**搜尋結果**畫面中，選取所要的項目。
 - 依說明來搜尋連接器：在**搜尋查詢**畫面中，輸入要搜尋的現有 **x-config** 項目的說明或產品編號。在**搜尋結果**畫面中，選取所要的項目。
 - 網路類型
 - 網路連接器
 - 網路埠

- **網路纜線**（連接網路元件）：精靈會帶您逐步建立提供來自網路的連線，且將用於點對點纜線安裝圖的產品。
 - 纜線長度（公尺）
 - 纜線顏色
 - 網路纜線設定，步驟如下：
 1. 選取主要連線（連接這個項目的來源）
 2. 選取網路類型
 3. 選取網路連接器
 4. 網路埠數量
 - 主要連接器搜尋類型，選項如下：
 - 依所要的連接器來搜尋項目：在**搜尋查詢**畫面中，輸入要搜尋的現有 **x-config** 項目的說明或產品編號。在**搜尋結果**畫面中，選取所要的項目。
 - 依說明來搜尋連接器：在**搜尋查詢**畫面中，輸入要搜尋的現有 **x-config** 項目的說明或產品編號。在**搜尋結果**畫面中，選取所要的項目。
 - 網路類型
 - 網路連接器

- **伺服器、刀鋒伺服器、介面板，或任何框架裝載式項目**：精靈會帶您逐步建立可直接安裝在框架上的產品。
 - 插槽類型和大小。

- **框架（使用標準 1U 插槽）**：精靈會帶您逐步建立提供框架裝載式項目安裝空間的產品。
 - 插槽數量

4 完成及連接 VLH 項目

建立 VLH 項目之後，它會出現在「VLH 項目編輯器」的「VLH 項目清單」畫面中（分別顯示在以下兩個影像中）。您可以利用表單底端的按鈕來執行下列動作：

- **套用**：套用 VLH 設定變更
- **回復**：回復 VLH 設定成為進入這個畫面之前的狀態
- **關閉**：在套用變更的設定或回復為原始設定之後，關閉畫面。錯誤訊息會指出所需要的變更。

The screenshot displays the 'VLH 項目編輯器' (VLH Project Editor) window. At the top, there are three tabs: '建立新的項目' (Create New Project), '匯入項目' (Import Project), and '匯出項目' (Export Project). Below the tabs is the 'VLH 項目清單' (VLH Project List) section, which contains a descriptive paragraph and two sub-sections: '新建項目' (New Project) and '刪除項目' (Delete Project). The 'VLH 組件資訊' (VLH Component Information) section is expanded, showing a form with the following fields and values:

| 欄位 | 值 |
|--------------|------------------------------------------------------------|
| 說明* | ACME 伺服器 |
| 標價 | 9999 |
| 機型 | HS23 |
| 產品類型 | VLH - 協力廠商未公告的產品編號 |
| 搭售組件 | FCN - 不是針對這個 MT 的已公告產品編號 SB - 已公告的產品編號 UA - 未公告的產品編號 |
| 型號 (TMF/SEO) | 123 |
| 配件 | |
| RPQ 位置保留元 | <input type="checkbox"/> (使用系統產生的 RPQ ID) |
| RPQ | |
| 型號 (HVEC) | |

At the bottom of the window, there are three buttons: '套用' (Apply), '回復' (Revert), and '關閉' (Close).

圖 1：VLH 項目編輯器：VLH 項目清單 (1/2)

VLH 項目編輯器

→ 建立新的項目 → 匯入項目 → 匯出項目

VLH 項目清單

RCIT+

RPQ 位置保留元 (使用系統產生的 RPQ ID)

RPQ

HVEC

型號 (HVEC)

VLH 產品編號

其他

項目類型

網路功能 交換器 HCA 纜線

其他 連線擴充

主要連線

數量 說明 '1U Rack Female' [→ 選取/更新連線](#)

新增框架安裝

i 連接到: [7825 RC1, 2728] IDPX 100U Rack Cabinet [尚有...](#)

其他連線

數量 [→ 選取/更新連線](#)

圖 2 : VLH 項目編輯器 : VLH 項目清單 (2/2)

建立 VLH 項目之後，您必須將它們新增至配置中的現有可配置產品中。這時可能需要回到現有的產品，按一下**重新整理**，然後新增一或多個新建立的 VLH 項目。當新增 VLH 項目時，您可以選擇編輯 VLH 項目，或建立另一個新的 VLH 項目。

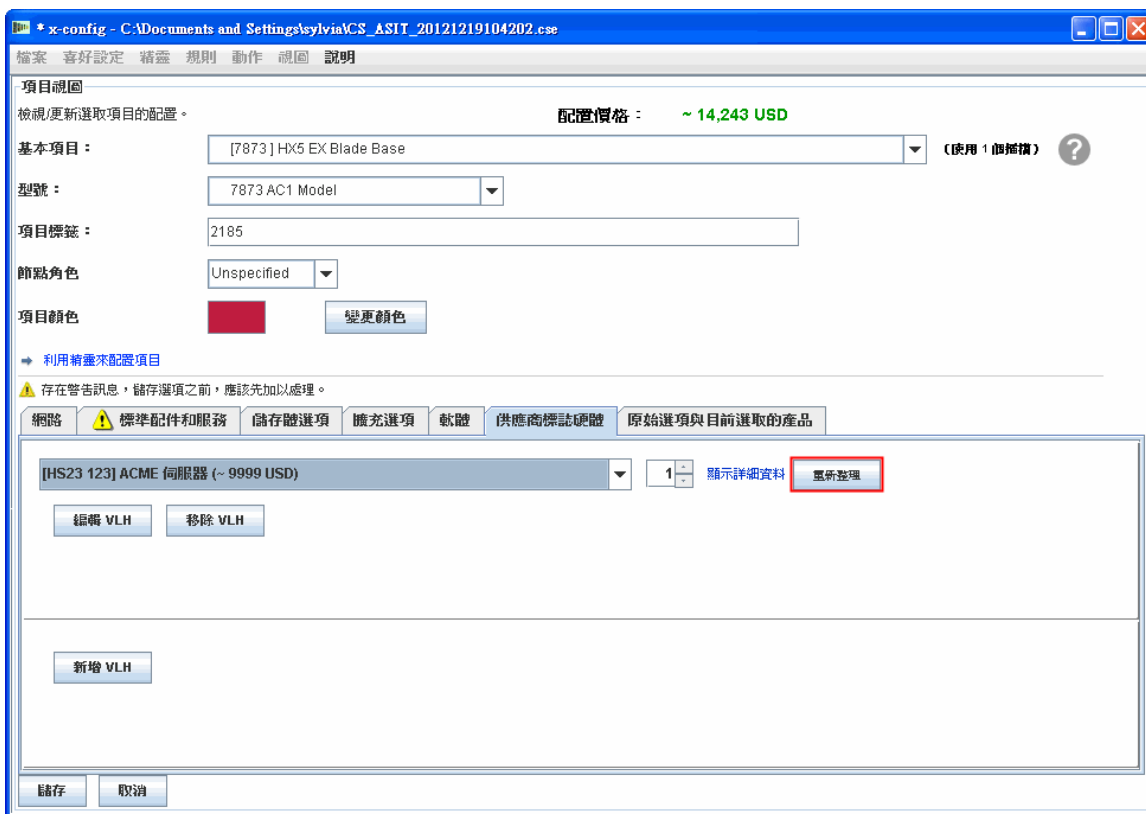


圖 3：「供應商標誌硬體」標籤中的「重新整理」按鈕

5 特殊案例

5.1 新增對現有機型有效、但在 x-config 中無法使用的組件

當自動新增 x-config 中所沒有的組件（特性代碼、選項或組件選項）時，如果發生 SOVA 失敗，這是在 x-config 中最常用的暫行解決方法。

1. 使用開發範本 (T1/T3)，驗證組件（特性代碼、選項或組件選項）對機型有效，且已設定妥當。
2. 如果您無法存取開發範本，請執行 SOVA 來檢查組件（特性代碼、選項或組件選項）是否失敗。
3. 如果未針對機型來設定組件（特性代碼、選項或組件選項），或組件的 SOVA 失敗，您可以試試看新增新的特性代碼（請參閱下一個 "NEWFCN" 相關章節）。
4. 在「VLH 項目編輯器」畫面中：
 - 「機型」保留空白
 - 指定「產品類型」為特殊競標 ("SB")

- 在 HVEC 區段的「TMF/SEO 產品編號」或「VLH 產品編號」中，輸入特性代碼

5.2 新增針對另一個系統發表的特性代碼 (N=1-9) (NEWFCN) 位置保留元

如果客戶想要訂購已發表可供使用，但在所要的機型上仍不可用的組件（特性代碼、選項或組件選項），這時可以新增新的特性代碼位置保留元。

新的特性代碼（在 x-config 中，稱為 NEWFCN、NEWFC1、NEWFC2 – NEWFC9）是一種 RPQ（要求報價）類型。這個 RPQ 會將系統設定成容許訂購組件，並將組件整合在系統中。

步驟：

1. 建立您的配置，然後要求您想要新增至機型中的組件（特性代碼、選項或組件選項）的 NEWFCN 位置保留元。
2. 在「VLH 項目編輯器：VLH 項目清單」中。
 - 指定「產品類型」為新建特性代碼 ("FCN")。
 - 勾選「RCQ 位置保留元」方框，以「使用系統產生的 RPQ ID」。
 - 確認 XCC 區段中的 RPQ 或 HVEC 區段中的「VLH 產品編號」是 "NEWFCN"。
3. 透過特殊競標處理程序（CPOM 或叢集前置銷售訂單管理）來提交您的要求
4. 要求接受檢閱；執行 SPORE (ServerProven Opportunity Request for Evaluation) 測試，如果有效，就予以核准。
5. 這時會將系統設定為容許訂購組件。
6. 依複雜程度而定，整個處理程序將費時 1 至 3 週。

5.3 新增 VLH (NEWVLH) 位置保留元（客戶 VLH 要求）

如果客戶要求 IBM 系統中所未發行的 VLH 商品，這時可以新增新的 VLH 位置保留元。

新的 VLH（在 x-config 中，稱為 NEWVLH、NEWVL1、NEWVL2 – NEWVL9）是一種 RPQ（要求報價）類型。框架還具備其他位置保留元（稱為 NEWV10 – NEWV40）。這個 RPQ 會將系統設定成容許訂購組件，並將組件整合在系統或機型中。

步驟

1. 建立您的配置，然後要求組件的 NEWVLH 位置保留元。
2. 在「VLH 項目編輯器：VLH 項目清單」中。
 - 指定「產品類型」為 "VLH"。
 - 勾選「RCQ 位置保留元」方框，以「使用系統產生的 RPQ ID」。

- 確認 XCC 區段中的 RPQ 或 HVEC 區段中的「VLH 產品編號」是 "NEWVLH"。
 - 附註：
 - i. 所有將 VLH 商品安裝於伺服器的要求，都必須有 RPQ 列在該伺服器之下。
 - ii. 所有 VLH 交換器的要求，都必須在框架之下提出。
 - iii. 在相同機型之下，不能重複使用相同的位置保留元（也就是 NEWVLH）兩次，這會造成 SOVA 失敗。
1. 必要的話，搭售多個 VLH 項目（例如，交換器組）。
 2. 透過特殊競標處理程序（CPOM 或叢集前置銷售訂單管理）來提交您的要求
 3. 要求接受檢閱，如果有效，就予以核准。
 4. 這時會將系統設定為容許訂購
 5. 依複雜程度而定，整個處理程序將費時 1 至 3 週。

5.4 新增搭售 (NEWVLH) 的位置保留元 (客戶 VLH 要求)

如果客戶要求 IBM 系統中所未發行的一組商品，這時可以新增這些商品成為搭售的 VLH。

新的 VLH（在 x-config 中，稱為 NEWVLH、NEWVL1、NEWVL2 – NEWVL9）是一種 RPQ（要求報價）類型。框架還具備其他位置保留元（稱為 NEWV10 – NEWV40）。這個 RPQ 會將系統設定成容許訂購組件，並將組件整合在系統或機型中。

步驟：

1. 建立您的配置，然後要求組件的 NEWVLH 位置保留元。
2. 在「VLH 項目編輯器：VLH 項目清單」中。
 - 指定「產品類型」為 "VLH"。
 - 勾選「搭售組件」方框，以「將多個組件分組在一個項目之下」。在「VLH 項目編輯器：VLH 項目清單」中，會出現一個「搭售 VLH 組件」區段，供您編輯說明、數量和價格等變數。
 - 勾選「RCQ 位置保留元」方框，以「使用系統產生的 RPQ ID」。
 - 確認 XCC 區段中的 RPQ 或 HVEC 區段中的「VLH 產品編號」是 "NEWVLH"。
 - 附註：
 - i. 所有將 VLH 商品安裝於伺服器的要求，都必須有 RPQ 列在該伺服器之下。
 - ii. 所有 VLH 交換器的要求，都必須在框架之下提出。
 - iii. 在相同機型之下，不能重複使用相同的位置保留元（也就是 NEWVLH）兩次，這會造成 SOVA 失敗。
6. 必要的話，搭售多個 VLH 項目（例如，交換器組）。
7. 透過特殊競標處理程序（CPOM 或叢集前置銷售訂單管理）來提交您的要求

8. 要求接受檢閱，如果有效，就予以核准。
9. 這時會將系統設定為容許訂購
10. 依複雜程度而定，整個處理程序將費時 1 至 3 週。

5.5 新增未發表的組件到現有的機型中

如果客戶想要訂購尚未發表的新組件（特性代碼、選項或組件選項），您可以建立一份可供提交要求初步報價的配置。 **注意：**新增未發表的組件之前，您必須先瞭解「不可超過定價 (Not to Exceed Pricing)」處理程序。如果您需要協助，請聯絡「解決方案 CoC」團隊 (scoc@us.ibm.com)。

先前未發表的產品發表之時，必須在 **x-config** 中重建所有配置，將它們公佈在 **CPOM**（叢集前置銷售訂單管理）中，並通過正常處理程序來訂購。

步驟：

1. 透過 **LCRB**（大型叢集檢閱委員會）來核准未發表產品的要求。
2. 利用 **VLH** 介面來建立配置，以新增實際的組件（特性代碼、選項或組件選項）至機型中。（這意味著將詳細的產品編號和說明提供給「技術業務人員」）
3. 在「**VLH 項目編輯器：VLH 項目清單**」中：
 - 指定「產品類型」為「未發表的 "UA"」。
 - 在 **XCC** 或 **HVEC** 區段中，輸入「型號」
4. 在「規則」功能表中，關閉「強制實施產品數量限制」規則（應該沒有勾選），輸入停用規則的原因，例如，「新增未發表的處理器」。
5. 這時會出現一項 **SOVA** 錯誤，配置應該標示為「特殊競標」。
6. 之後，業務人員將配置輸入 **CPOM** 中，然後進入適當的步驟。
7. 預先分派焦點將通知開發有一個商機需要驗證。
8. 進行 **CPOM** 檢閱。
9. 開發執行配置的架構驗證。
10. 已驗證的配置傳回給步驟 3 與步驟 4 的檢閱人員。
11. 配置將傳回給「技術業務人員」。
12. 預先分派焦點將通知成本工程小組，可以使用 **CPOM** 中的記錄來為配置定價。

5.6 新增未發表的機型至配置中

如果客戶想要訂購尚未發表的機型，您可以建立一份可供提交要求初步報價的配置。

先前未發表的產品發表之時，必須在 **x-config** 中重建所有配置，將它們公佈在 **CPOM**（叢集前置銷售訂單管理）中，並通過正常處理程序來訂購。

步驟：

1. 透過 LCRB（大型叢集檢閱委員會）來核准未發表產品的要求。
2. 利用 VLH 精靈及選項中的型號（最接近現有機型的型號）來建立配置。驗證開發範本 (T1/T3) 支援新增至未發表的機型的特性代碼。
3. 在「VLH 項目編輯器：VLH 項目清單」中：
 - 指定「產品類型」為「未發表的 "UA"」。
 - 在 XCC 或 HVEC 區段中，輸入「型號」
 - 勾選「搭售組件」方框，以「將多個組件分組在一個項目之下」。在「VLH 項目編輯器：VLH 項目清單」中，會出現一個「搭售 VLH 組件」區段，供您編輯說明、數量和價格等變數。
 - 必要的話，請修訂連線內容。
4. 在「規則」功能表中，關閉「強制實施產品數量限制」規則（應該沒有勾選），輸入停用規則的原因，例如，「新增未發表的處理器」。
5. 之後，「技術業務人員」將配置輸入 CPOM 中，然後進入適當的步驟。
6. 預先分派焦點將通知開發有一個商機需要驗證。
7. 進行 CPOM 檢閱。
8. 開發執行配置的架構驗證。
9. 已驗證的配置傳回給步驟 3 與步驟 4 的檢閱人員
10. 配置將傳回給「技術業務人員」。
11. 預先分派焦點將通知成本工程小組，可以使用 CPOM 中的記錄來為配置定價。